

文章编号: 1009-6825(2009)17-0015-02

浅谈结构主义建筑与传统民居

卢正懋

摘要:介绍了结构主义是一种认识事物、解析现象的方法,指出民居独特的文化地理因素有着原型的价值,对结构主义与中国传统之民居建筑进行了分析,从民居建筑空间进行了论述,以达到重新思考结构主义建筑的效果。

关键词:结构主义,传统民居,空间单元

中图分类号:TU241.5

文献标识码:A

1 结构主义在建筑上的表现

提起结构主义这个名词,在 20 世纪 60 年代西方学术界是极为重大的变革,结构主义几乎对二次大战后西方社会科学领域带来革命性的转变,尤其此结构主义思潮所引发的荷兰结构主义建筑观,对战后现代建筑的发展有绝对的影响。20 世纪 60 年代美国的路易士·康(Louis Kahn)及日本的丹下健三,皆采取了结构主义的路线,结构主义之主要思考方式有一个共同的基础构架,即受到瑟许之语言理论所影响,认为所有的语言皆可简化至由语言系统与语言活动所构成之语言模型,结构主义即以此语言模型发展出许多原则,以期透过表面寻求底层的关系,找到一个放诸四海皆准之秩序与结构。

结构主义旨在寻求人类生存永恒不变之原则,促使人类之本质与建筑之本质相调和,重视人文精神,认为只有包含人之时空才有意义,空间的存在对人的意象为场所而时间则是情境。

以下我们分别从 3 个观点来看结构主义在建筑上的表现。

1.1 现代主义的集体形式

柯布西耶(Le Corbusier):解决都市中人与人之间的兴建问题,提出三种人类集居方式,将人类的集居方式依性质分农、工、商三类,解决的方式为单元式、带状式、无线电波同心圆的集中。集体住宅形态提出将个别住宅的单元放置在超大结构中形成整体。

路易士·康(Louis Kahn):追求的是一种理解,理解是感觉和思想两者的结合,事实上也就是秩序的意念。他会给形式给予一新的意义,主张形式必须有信仰及精神,通常在建筑表现上为了维持建筑的形式接近原型,所以总是在创作过程中保持着他的信仰,常利用原型的组合使建筑物有着有机延伸的可能性存在着。

1.2 乡土建筑的集体形式

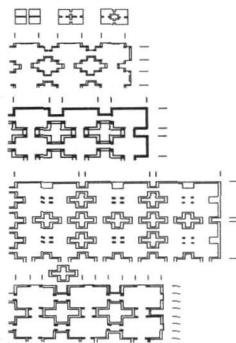
拉普普(Rapoport):在他的《住屋、文化与形式》一书中将建筑分为两大类:1) 归属于壮丽设计传统。2) 归属于民俗传统。

前者建造的目的往往是为了向老百姓夸示权威,或向同济设计家或鉴赏家展示设计者的聪颖或主事者的艺术修养。相反,民俗传统却常常直接而不自觉地把文化的需求和价值、人民的欲望、梦想和情感转化为实质的形式。

1.3 个别诠释与集体模式

贺兹柏格(Hermann Herzberger):他的建筑理论无疑是从结构主义出发,个别诠释与集体模式显然是借用瑟许的语言模型。然而最难得的是他从未忘记建筑本身的角色,人性化的建筑一直是他所追寻的理想,他的建筑显示出其忠实地将建筑理论转换到实质形式,及追求符合使用者需要之人性建筑的种种努力。这种态度足可代表荷兰结构主义学派的一般主张。荷兰结构主义的作品在本质上是一种细胞式的组织,除了可以辨识的空间单元之重

复使用外,他们的建筑可以说像诗一般的而非散文式的(见图 1)。



注:贺兹柏格设计之保险公司大楼平面图

图 1 细胞式的组织

另一方面,结构主义建筑的特色在于拥有许多中性的空间单元与有机的系统组织,而这种中性的空间单元具有高度的弹性,适合不同的机能,此与中国传统建筑空间单元颇有异曲同工之处。

2 结构主义与传统民居

结构主义强调乡土建筑最佳的描述方式似乎该是个过程——它如何被设计与建造。用建筑的术语来说,是以许多空间单元的个体而建立一完整空间系统的建筑^[2]。

密斯(Mies Van Der Rohe)于 20 世纪 30 年代开始,对合院式的住宅特别感兴趣,并做了一系列的合院式设计,但是密斯之后,除了丹麦建筑师乌宋(Jorn Utzon)以外,似乎不再受国际上的重视,也许是低层合院式传统民居无法有效解决大都市的高人口住宅问题,使得传统民居逐渐的消失,但这种都市高层化且忽略城市之涵构,几乎失去了原有传统的场所性,而呈现极为杂乱的水泥丛林风貌,然而,早期传统民居的建筑原则,跟荷兰结构主义建筑师所推广的建筑原则有极大的相同,我们可以由下列几点来探讨。

2.1 住宅如城市,城市如住宅

中国传统社会的特色在于大家族一起生活,这种生活方式即反映在中国台湾传统民居的建筑上,为了满足这种传统家族的特殊需要,大型传统民居发展成一种独特的集体形式,在井然有序的族群中,除了安排各种生活的空间单元外,许多院落的中庭如同都市中的广场,而护龙的廊或巷则如同城市中的街道。欧洲城市中的广场与街道空间的集体活动,也在大型的传统民居看到其缩影,正如结构主义建筑师凡艾克所说的:住宅如城市,城市如住宅。

2.2 结构与空间单元

集体性结构及个别的表现是结构主义原则,也可在传统民居发现其实例,虽然单元空间的概念与结构主义不尽相同,但仍可从整体性、转换性、自我协调性、中介性、场所感中找出与之相同之

收稿日期:2009-02-12

作者简介:卢正懋(1974-),男,厦门大学建筑与土木工程研究所硕士研究生,福建 厦门 361005

© 1994-2013 China Academic Journal Electronic Publishing House. All rights reserved. http://www.cnki.net

文章编号: 1009-6825(2009)17-0016-03

我国历史街区保护策略初探

胡冬冬

摘要: 阐述了遗产保护的背景, 分析了国外传统街区的复兴要素, 介绍了国外传统街区的复兴策略, 探讨了我国历史街区的保护策略, 以完善我国历史街区的保护, 更好地促进城市建设的发展。

关键词: 历史街区, 保护与复兴, 策略

中图分类号: TU984

文献标识码: A

1 遗产保护背景

18 世纪中叶, 英国的古罗马圆形剧场成为欧洲第一个被立法保护的古建筑, 这标志着文物保护的概念扩展到建筑的范围。但直到 18 世纪末历史建筑的保护和修复工作才开始受到重视。至于将历史建筑保护作为一项科学工作来对待, 它的一些基本概念、理论和原则的形成则是从 19 世纪中叶才开始。

自 20 世纪 60 年代开始, 欧洲就开始关注历史街区的保护。之所以能够认识到历史文化遗产的珍贵性, 也是经历一条“破坏→反省→保护”的漫长曲折道路。

工业革命是一把“双刃剑”, 既给欧洲各国带来了无穷的物质

财富, 也“炸毁”一批批历史积攒起来的文化遗产。究其原因, 主要还是由于当时人们的认识水平、文化水平有限。正是随着这种破坏的不断加剧, 社会问题接踵而来, 促使人们开始反省。于是, 历史文化遗产的价值才被关注和认识。但二战后经济复兴, 各国再次掀起了城市建设的高潮, 致使许多历史建筑、历史街区及其环境遭到破坏, 文化传统特色在丧失, 城市历史面貌严重受损。城市建设与保护的矛盾愈演愈烈, 造成了不可估量和无法挽回的损失。待经济建设的高潮过去, 人们才顿然醒悟, 开始积极地探索和进行历史文化遗产的挽救和保护工作。

2 国外传统街区复兴策略

处。1) 整体性。结构按照一定组合规则构成了整体(人只是社会的部分)。2) 转换性。结构中的成分可按照一定的规则互相替换而不影响结构。3) 自我协调性。结构是自足的, 理解它不要求助于同其无关之任何因素。4) 中介性。建立中介的观念, 可以使冲突两端调和一致, 他们可以彼此交替, 相互作用, 回归原始的双生现象。5) 场所感。可使人性的经验空间重现, 使人们在空间中具有某种情境存在, 使人在空间中能产生互动与情感的交流。

侧翼兴建护龙。由于每种空间皆为中性空间, 当家族成长时, 原来的空间就可以改变其功能(见图 2)。

3 结语

工业革命以后, 人口急速增加, 不断向都市内涌入, 直至今日, 当今大约有 66 亿人生活在地球上。预计在未来的 7 年间世界人口数将超过 70 亿, 而到 2050 年, 这一数字将会增至 92 亿。亚洲大陆到 2050 年人口也将有巨大增长, 大概会由目前的 40 亿增至 52 亿 8 千万。

人口密度过高, 空间过分的拥挤和混乱是目前亚洲国家所面临的问题, 不仅政府或私人投资的大规模集合住宅开发案中, 很难再找到传统聚落的场所与人性的户外空间, 更值得反省的是现代建筑欠缺了传统建筑拥有的文化特征及象征。另外建筑及其他行业, 专业化和分工的程度不断升高, 反而使得人们参与决定自己的生活空间之程度相对降低。因此为了解决高密度的都市住宅问题, 营造人性化的居住环境, 值得重新思考结构主义建筑所重视的价值。

参考文献:

- [1] 刘先觉. 现代建筑理论[M]. 北京: 中国建筑工业出版社, 1999: 377.
- [2] 孙全文. 当代建筑思潮与评论[J]. 田园城市, 2006(3): 76-88.
- [3] 戴志坚. 闽台民居建筑的渊源与形态[M]. 福州: 福建人民出版社, 2003: 92-104.

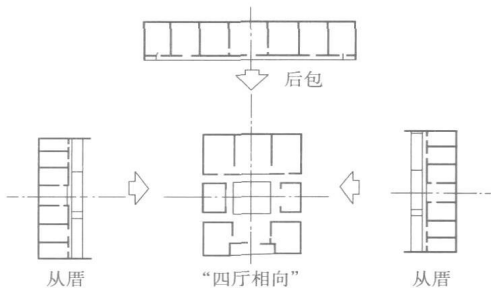


图 2 民居中庭基本模式及衍化

2.3 变易与弹性

结构主义建筑所主张的另一原则为弹性及可变性, 传统民居之空间单元与构造也代表弹性与可变性原则。木结构系统空间秩序与每个大小几乎相同的建筑单元, 可因需要而改变, 而这种长方形空间, 实际上是中性空间, 它具备多功能, 弹性, 变异与成长的可能性。通常空间配置上重复此种空间单元于轴线上, 以及向

Brief discussion on the structuralism architecture and traditional residence

LU Zheng-mao

Abstract: Structuralism is one way of recognizing everything and analyzing phenomenon, the special cultural geography elements of residence has the value of prototype. The thesis makes an analysis about the structuralism and Chinese traditional residences, discusses the residential architectural space, so as to achieve the effect of reconsider the structuralism architecture.

Key words: structuralism, traditional residence, spatial unit

收稿日期: 2009-02-05

作者简介: 胡冬冬(1982), 女, 华南理工大学建筑学院城市规划与设计专业硕士研究生, 广东 广州 510640

© 1994-2013 China Academic Journal Electronic Publishing House. All rights reserved. <http://www.cnki.net>