

世纪之交我国普通高校规模扩张研究

陈慧青

(厦门大学教育研究院, 福建厦门 361005)

〔摘要〕 通过实证考察我国普通高校学生、教师、经费和固定资产规模中相关指标的年际变动情况, 从对象、幅度以及方式三个方面总结出我国普通高校自1999年以来规模扩张存在的特点。在此基础上, 指出我国普通高校规模扩张存在一定程度的非理性, 从而对高校规模扩张发展战略作出合理抉择。

〔关键词〕 普通高校; 教育规模; 规模扩张

〔中图分类号〕 G640 **〔文献标识码〕** A **〔文章编号〕** 1002-8064(2008)04-0070-04

教育规模是指各级各类教育机构及其所拥有的人、财、物数量的总和。从其内部活动结构看, 可分为教育投资规模、教育设备规模及教师和学生规模^[1]。从概念上看, 普通高校规模及其发展水平和程度可通过经费、固定资产、教师及学生四个方面来反映和衡量。本文旨在通过实证考察我国普通高校扩招前后各项规模相关指标的年际变动情况, 从而在理性认识的基础上, 对我国高校规模扩张发展战略作出合理抉择。

一、普通高校规模扩张实证考察

为了直观说明我国普通高校规模扩张速度增长关系, 在实证考察时主要选取各项规模中最能衡量的指标, 如学生规模中的招生数等, 并对各指标之间的年际变动情况进行比较分析, 从而探讨我国普通高校规模扩张速度是否存在明显特点和规律。

(一) 学生规模

招生数作为学生规模的重要内容, 是反映高校规模扩张情况的主要指标之一。分析普通高校学生规模时, 主要选取研究生、本科生、专科生的招生数作为考察对象。1998年以来我国普通高校学生规模招生数情况见表1。

表1数据说明, 自1999年至2006年连续8年里, 我国普通高校学生规模招生绝对数呈逐年增长趋势。以上年数据作为基期数据, 可计算出同期每

年相对增长率。将研究生、本科生和专科生招生数年际相对增长率绘制成折线图, 可大致看出普通高校学生招生规模扩张速度特点(见图1)。

表1 普通高校学生规模招生数情况 单位: 万人

年份	研究生	较上年增长	本科生	较上年增长	专科生	较上年增长	本专科合计	较上年增长
1998	7.25	-	65.31	-	43.05	-	108.36	-
1999	9.22	27%	93.67	43%	61.19	42%	154.86	43%
2000	12.85	39%	116.02	24%	104.59	71%	220.61	42%
2001	16.52	29%	138.18	19%	130.10	24%	268.28	22%
2002	20.26	23%	158.79	15%	161.70	24%	320.50	19%
2003	26.89	33%	182.53	15%	199.64	23%	382.17	19%
2004	32.63	21%	209.92	15%	237.43	19%	447.34	17%
2005	36.48	12%	236.36	13%	268.09	13%	504.46	13%
2006	39.79	9%	253.09	7%	292.97	9%	546.05	8%

数据来源: 根据教育部网站教育发展统计公报整理而成。其中: 研究生数据包含科研机构的学生数。

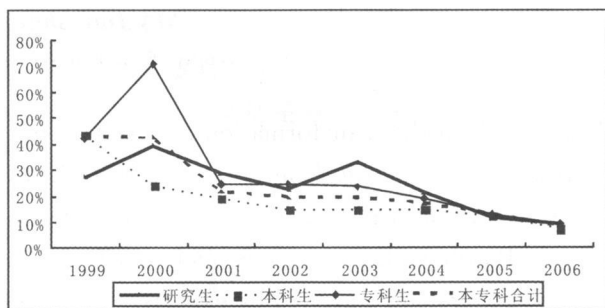


图1 普通高校学生规模招生数年际相对增长率折线图

〔收稿日期〕2008-05-28

〔作者简介〕陈慧青(1979-), 女, 厦门大学教育研究院博士生, 从事高等教育理论研究。

表3 普通高校教育经费情况

年份	预算内教育经费(万元)	较上年增长	生均预算内事业费(元)	较上年增长
1998	3350701.0	-	6775.2	-
1999	4226112.2	26%	7201.2	6%
2000	5044173.3	19%	7309.6	2%
2001	6060683.1	20%	6816.2	-7%
2002	7243458.6	20%	6178.0	-9%
2003	8074147.8	11%	5772.6	-7%
2004	9309881.9	15%	5552.5	-4%
2005	10463734.0	12%	5375.9	-3%

数据来源: 预算内教育经费来自《中国教育统计年鉴》(1999-2006)^[2], 生均预算内事业费来自教育部网站“全国教育经费执行情况统计公告”。

分析表3的数据及年际相对增长率, 可以看出两点: 第一, 从总体上看, 普通高校预算内教育经费绝对数在逐年增加, 但其增长速度即年际相对增长率大体呈逐年下降趋势, 表明政府教育经费投入力度在下降; 第二, 从生均费用上看, 随着普通高校学生招生规模的逐年扩大, 生均预算内事业经费绝对数在逐年下降, 且年际相对增长率也呈逐年下降趋势, 自2000年以来, 其增速出现负增长现象, 生均经费情况不容乐观。总的来说, 随着我国普通高校的招生规模绝对数的持续扩大, 政府教育财政已不堪重负, 使学生享受教育资源的权益受到明显限制。因此, 我国普通高校教育经费情况有待进一步改善, 特别是生均经费亟待政府采取有力措施予以保障。

(四) 固定资产规模

普通高校固定资产主要包括房屋、建筑物、专用设备, 它是高校正常开展教育教学活动的物质保障。下表主要分析固定资产总值及其生均变动的年际情况。

表4 普通高校固定资产规模年际变动情况

年份	固定资产总值(万元)	较上年增长	在校生数(万人)	较上年增长	生均固定资产(元)	较上年增长
1998	9590047.3	-	360.8	-	26582.2	-
1999	11492848.0	20%	436.8	21%	26313.3	-1%
2000	13716171.3	19%	586.2	34%	23398.1	-11%
2001	17574496.8	28%	758.4	29%	23173.1	-1%
2002	22155999.6	26%	953.5	26%	23237.5	0%
2003	29112972.0	31%	1173.7	23%	24804.7	7%
2004	36961971.4	27%	1415.5	21%	26112.5	5%
2005	45682132.0	24%	1659.6	17%	27525.3	5%

数据来源: 固定资产总值数据来自《中国教育经费统计年鉴》(1999-2006)^[3], 包括房屋、建筑物、专用设备; 在校生数根据教育部网站教育发展统计公报整理而成, 包括在学

第一, 学生招生规模绝对数一直在扩大, 而年际相对增长率呈逐年下降趋势。从总体上看, 我国普通高校学生规模扩张经历了从1999年、2000年骤然升温到2001年、2002年陡然降温, 再到目前持续余温的发展历程。第二, 1999-2001三年中, 研究生、本专科生招生数年际相对增长率存在明显的大起大落现象。2000年以后, 研究生招生数增长速度快于本专科招生数, 一定程度上承担了高校规模扩张的责任。

(二) 教师规模

在考察教师规模情况时, 主要看专任教师及其占比情况, 它在一定程度上反映我国高等教育大众化阶段教师资源在量上的供给与配套状况。我国普通高校教师规模年际变动情况(见表2)。

表2 普通高校教师规模年际变动情况单位: 万人

年份	教职工数	较上年增长率	专任教师数	较上年增长	专任教师占比
1998	102.96	-	40.72	-	40%
1999	106.51	3%	42.57	5%	40%
2000	111.28	4%	46.28	9%	42%
2001	121.44	9%	53.19	15%	44%
2002	130.36	7%	61.84	16%	47%
2003	145.26	11%	72.47	17%	50%
2004	161.07	11%	85.84	18%	53%
2005	174.21	8%	96.58	13%	55%
2006	187.26	7%	107.60	11%	57%

数据来源: 根据教育部网站教育发展统计公报整理。

总体而言, 自1999年以来我国普通高校教师规模在不断扩大, 从反映教师资源良性发展的指标专任教师占比来看, 存在两个特点: 其一, 纵向上, 专任教师所占教职工总数的比例在逐年上升, 这是由于专任教师规模年际增长速度快于教职工, 说明普通高校教师规模扩张过程中, 教师资源在量上得到了改善; 其二, 横向上, 专任教师占比教职工数不高, 一直在50%上下徘徊。到2006年止, 专任教师数占教职工总数的比例为57%, 教职工中仍约有一半左右的人员不在从事专职教学工作, 教学人员与行政人员的比例关系有待进一步优化。

(三) 经费规模

高校的经费规模包含诸多方面, 文中主要涉及政府的财政经费。它是普通高校经费来源的重要渠道之一, 直接反映政府的财政拨款力度和对教育的重视程度。下表具体分析预算内教育经费和生均预算内事业经费两项指标。

研究生和本专科生数。

表中数据反映出, 1998-2005年间, 我国普通高校固定资产总值和生均固定资产值的绝对数均在不断增长, 年际相对增长率呈“波动式”上升趋势, 表明我国普通高校规模扩张中设备规模的变动情况较为乐观, 尤其是生均固定资产方面, 年际相对增长率从2000年的-11%增加到2005年的5%, 年际相对增幅较快, 说明大众化时期我国普通高校在固定资产上保持了一定程度的良性发展态势。2000年, 年际相对增长率成为最低点且前后波动幅度较大, 这与99年扩张政策的启动密切相关。

二、基于实证分析的比较与总结

为进一步考察我国普通高校规模扩张情况, 评析普通高校规模扩张是否良性发展, 有必要对四项规模进行横向比较, 可以得出我国普通高校规模扩张在趋势、幅度以及方式三个方面存在的特点。

第一, 从趋势上看, 我国普通高校规模扩张的发展状况良莠不齐, 一方面, 学生招生数年际相对增速逐年下降, 专任教师数年际相对增速总体上不断提升, 固定资产的年际相对增速呈现“波动式”上升趋势, 三者表明我国普通高校的规模扩张速度在一定程度上向合理化方向发展; 另一方面, 经费情况除个别年份外, 总体呈下降趋势, 显示规模扩张过程中经费增长与配套不容乐观(见图2)。

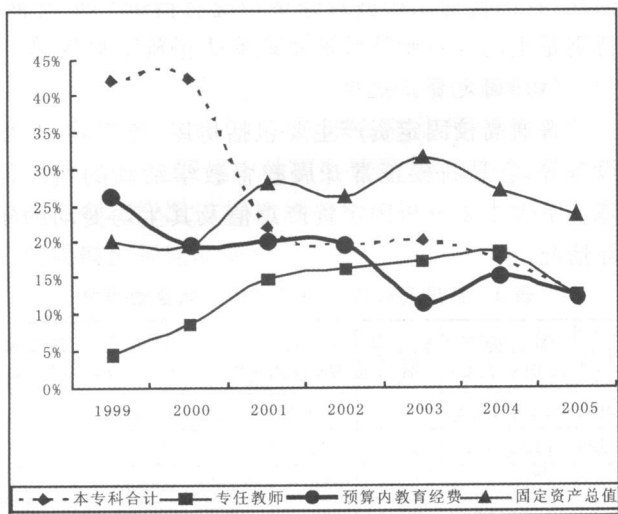


图2 普通高校四项规模年际相对增长率折线图

第二, 从幅度上看, 学生规模年际相对增幅与其他三项规模的差距越来越小, 规模扩张初期的“跨越式”发展状况逐渐得到改善。1999-2000年, 普通高校规模扩张过程中, 教师、经费、固定资产规模的增幅均低于学生规模的增幅, 反映了我国普通高校

规模扩张的“非均衡性”, 2000年以后, 设备规模的年际相对增长幅度逐渐高于学生规模, 教师、经费规模的增幅虽仍低于学生规模, 但与1999年相比, 其增幅差距越来越小, 表明我国普通高校在一定程度上改变了扩张初期“非均衡”的发展路径(见图2)。

第三, 在方式上, 四项规模的增长速度不具同步性。相对而言, 学生规模较快的年均增长率直观地反映了我国普通高校规模扩张速度; 而教师、经费和固定资产三项规模年均增长率各不相同。除固定资产规模增长较快外, 教师规模增长速度最慢, 年均增长率仅为13.1%, 存在明显的教师资源滞后现象; 经费规模的年均增长率也较低, 存在一定的滞后现象, 且生均经费呈现负增长现象(见表5)。

表5 四大规模相关指标年均增长率比较

	衡量指标	1998	2005	年均增长率
学生规模	本专科招生数(万人)	108.36	504.46	24.5%
教师规模	专任教师数(万人)	40.72	96.58	13.1%
经费规模	预算内教育经费(万元)	3350701	10463734	17.7%
	生均预算内事业费(元)	6775.19	5375.94	-3.3%
固定资产规模	固定资产总值(千元)	95900473	456821320	24.9%
	生均固定资产(元)	26582.2	27525.3	0.5%

数据来源: 根据前面各表数据整理计算而得。

总体而言, 作为衡量扩张中资源供给与配套是否充分的教师、经费及固定资产规模, 它们与学生规模在增长方式上的非同步性, 说明我国普通高校规模扩张存在一定程度的非理性。世纪之初我国普通高校规模扩张既是高教自身发展和教育需求的实践诉求, 也是我国一定时期下的特殊政策安排, 反映了强制性教育改革制度变迁下的后发外生型国家规模变动的典型特征。高等教育发展的内在逻辑与规模扩张非理性政策外部压力的对抗, 呼唤适应新时期社会经济发展需要的理性规模扩张策略。

三、高校规模扩张战略理性思考

基于前文对我国扩招前后普通高校规模扩张的实证考察, 笔者认为理性思考和选择高校规模扩张策略涉及三个基本问题:

第一, 扩张与“度”的权衡。

对于“度”的权衡是高校规模扩张理性发展的前

提。从理论上讲,高校规模扩张速度应与高等教育的供给能力相适应。而高等教育的供给能力取决于社会经济发展水平、财政实力以及高校自身发展状况。从高教外部系统看,高校规模扩张速度应与经济发展水平相适应,要略快于经济发展速度但不能过快,高校人才的有效供给应该与社会人才实际需求保持动态平衡;从高等教育内部系统来看,规模扩张速度不仅要考虑已有规模的程度和水平,还要考虑规模扩张中高校必备的各项办学条件,即高校规模中各项指标增长速度应大体呈现正相关,相关系数应尽量接近于1。而目前我国高校规模扩张的实际情况已远远背离这种基本规则,各规模之间出现了负相关甚至负增长,表现出的不理性需要及时加以调整。具体而言,在学生规模扩招速度上,应当实施稳健的发展战略,对教育梯度和结构进行合理安排,根据实际情况制定学生规模招生速度,控制研究生招生规模,大力发展本科以下大众型教育机构与实用型人才培养,以满足社会对适量研究型人才和大量应用型人才的需求。

第二,扩张与制度创新。

高校规模扩张选择何种策略包含很多方面:如任务承担机构上是精英型学校还是大众型教育机构;运行机制上是财政主导还是市场主导;配套制度是通过高教系统自身配套,还是由包含经济结构、行业结构等系统外部配套等,这些都是高校规模扩张中制度创新要解决的问题。因此,只有攻克高校规模扩张中的各项制度障碍堡垒,实现制度创新,才能有效地实现高校规模理性扩张。

首先,对象上规模扩张的实施机构应该由大众

型教育机构来承担。

其次,运行机制上要突破财政主导的局面,做到市场运作与财政供给相结合。

再次,配套制度上不仅高教系统自身要进行配套,系统外部也应进行配套。只有做好高教系统内、外部各方面的制度配套准备,才可能使高校规模扩张进入良性发展循环轨道。

第三,扩张与资源支持。

资源准备和支持系统作为高校规模扩张的外部环境是其良性发展的必要条件。表现在两个方面:其一,从宏观上看,社会经济发展状况和生产力发展水平是高校外部性制约因素,它决定国家财政实力从而影响高校获得各种资源的可能性程度,影响教育财政投入总量和水平。因此,良好的社会政治、经济环境是高校规模扩张必要的环境资源系统。其二,从高校自身发展来看,教师、经费及固定资产三项规模是高校能否健康发展的内在性制约因素,是规模扩张过程中必要的资源链。它们与学生规模增长及其比例呈相互制衡关系,比例协调则相辅相成,促进高校健康发展,反之则有碍于高校发展。因此,只有保持高校扩张中各项规模合理比例,促使资源链正常循环,才能最终达到高校规模扩张的目的,实现规模扩张“质”的飞跃。

〔参考文献〕

- [1] 顾明远. 教育大辞典(增订合编本)[M]. 上海:上海教育出版社, 1998:750.
- [2][3] 教育部发展规划司编. 中国教育统计年鉴(1999-2006)[M]. 北京:人民教育出版社.

Research on the Scale Expansion in Regular Higher Institutions of China in the Transition of the Century

Chen Hui-qing

(Institute of Education Research, Xiamen University, Xiamen 361005, China)

Abstract: Through empirical study in relative index changes in scale of students, teachers, outlays and equipments in regular higher institutions of China, summarizing the growth characteristics in the trend, extent and manner of scale expansion in regular higher institutions of China since 1999. Based on the research, pointing out that there is irrational phenomenon in universities' scale expansion of china. Therefore, it is necessary to make reasonable decisions on the strategy of university's scale expansion.

Key words: Regular Higher Institution; Educational Scale; Scale Expansion